

2014

ISSN 2311-1283

П

ПРАКТИКА РАБОТЫ С СЕМЬЯМИ, ИМЕЮЩИМИ В СВОЕМ СОСТАВЕ ИНОСТРАННЫХ ГРАЖДАН:

научно-методический сборник

опыт учреждений
социального
обслуживания
населения
Санкт-Петербурга




Выпуск 3

Социальное обслуживание семей и детей

Научно-методический сборник
«Социальное обслуживание семей и детей»

Выпуск 3
ПРАКТИКА РАБОТЫ С СЕМЬЯМИ, ИМЕЮЩИМИ
В СВОЕМ СОСТАВЕ ИНОСТРАННЫХ ГРАЖДАН:
ОПЫТ УЧРЕЖДЕНИЙ СОЦИАЛЬНОГО ОБСЛУЖИВАНИЯ НАСЕЛЕНИЯ
САНКТ-ПЕТЕРБУРГА

 Редактор – С.П. Павлов,
начальник Редакционно-издательского отдела
СПб ГБУ «Городской информационно-методический центр «Семья»
Корректор – Г.М. Шумилова, Ю.А. Фионик

Подписано в печать 2014г.
Тираж 450 экз.

СПб ГБУ «Городской информационно-методический центр «Семья».
196084, Санкт-Петербург, Московский пр., д.104, лит. А

Подготовка макета и печать – типография ООО «Супервэйв групп».

Научно-методический сборник
«Социальное обслуживание семей и детей»

Выпуск 3

ПРАКТИКА РАБОТЫ С СЕМЬЯМИ, ИМЕЮЩИМИ В СВОЕМ СОСТАВЕ
ИНОСТРАННЫХ ГРАЖДАН: ОПЫТ УЧРЕЖДЕНИЙ СОЦИАЛЬНОГО
ОБСЛУЖИВАНИЯ НАСЕЛЕНИЯ САНКТ-ПЕТЕРБУРГА

Серия основана в 2013 году



The series is based in 2013

THE PRACTICE OF WORKING WITH FAMILIES IN WHICH THERE ARE
FOREIGNERS: THE EXPERIENCE OF SOCIAL CARE SERVICES
ST. PETERSBURG

Volume 3

Scientific and Methodical Collection
«Social Services for Families and Children»

Санкт-Петербург
2014

Печатается по решению экспертно-методического совета СПб ГБУ «Городской информационно-методический центр «Семья».

Коллектив авторов: Акифьева Р.Н, Андрейцо С.Ю., Анохина Н.А., Бардиер Г.Л., Богачева М.А., Борисова Н.М., Браун Т.П., Гальченко Е.В., Ивашкина Ю.Ю., Квятых А.В., Копосова Е.В., Костейчук О.В., Никитина Г.А., Николаева Е.В., Павлова Ю.С., Рыскина В.Л., Рябкова М.В., Скрыгловецкая Т.Р., Сошникова И.Г., Уша Т.Ю., Храпкова О.В., Цепкова Я.А., Щинкина С.В.

Практика работы с семьями, имеющими в своем составе иностранных граждан: опыт учреждений социального обслуживания населения Санкт-Петербурга [Социальное обслуживание семей и детей: научно-методический сборник]. // под ред. Ю.Ю. Ивашкиной, О.В. Костейчука, С.П. Павлова. – СПб.: СПб ГБУ «Городской информационно-методический центр «Семья», 2014. – вып. 3 – 198 с.

The practice of working with families in which there are foreigners: the experience of social care services St. Petersburg [Social services for families and children: scientific and methodical collection]. // Ed. by I. Ivashkina, O. Kosteychuk, S. Pavlov. – SPb: St. Petersburg State Budgetary Institution «City information-methodical center «Family», 2014 – Vol. 3 – 198 p.

Научно-методический сборник «Социальное обслуживание семей и детей» публикует статьи по теории и практике социальной работы: концептуальным и методологическим подходам в социальной работе, историческим аспектам, современным инновационным технологиям, проблемам и перспективам развития, результатам научных исследований и обобщению опыта практической деятельности, а также методические материалы и разработки специалистов учреждений социального обслуживания населения Санкт-Петербурга.

Выпуск 3 «Практика работы с семьями, имеющими в своем составе иностранных граждан: опыт учреждений социального обслуживания населения Санкт-Петербурга» объединяет практические и методические разработки специалистов, а также результаты научных исследований, направленных на совместный поиск решения проблем, связанных с миграцией семей с детьми. Поскольку миграция, в том числе международная, все больше оказывает влияние на демографическую ситуацию в Санкт-Петербурге, на национальный состав и структуру занятости населения, становится важным структурным элементом экономики и социокультурной среды города, затрагивает интересы горожан и воздействует на социальное положение семей, детей и молодежи, научное осмысление технологий социальной работы с семьями мигрантов и беженцев, их операционализация и внедрение в практику работы социальных служб становится все более актуальными. Социокультурная адаптация и интеграция мигрантов является одним из стратегических направлений миграционной политики, что делает необходимым разработку, апробирование и использование в работе специалистов социальной сферы современных подходов, технологий и методик, ряд из которых представлены в данном сборнике.

Материалы сборника адресованы специалистам по социальной работе, социальным педагогам, психологам, методистам, руководителям учреждений социального обслуживания населения, а также всем, кто интересуется данной проблематикой, и могут использоваться в практической деятельности.

Перепечатка материалов только по согласованию с СПб ГБУ «Городской информационно-методический центр «Семья».

ISSN 2311-1283

© Коллектив авторов, 2014

© СПб ГБУ «Городской информационно-методический центр «Семья», 2014

СОДЕРЖАНИЕ

ВВЕДЕНИЕ	7
Глава 1. ТЕОРЕТИКО-МЕТОДОЛОГИЧЕСКИЕ ПОДХОДЫ В СОЦИАЛЬНОЙ РАБОТЕ С МИГРАНТАМИ	12
Акифьева Р.Н. Ресурсы и возможности досуговых учреждений Санкт-Петербурга в решении задач социальной поддержки детей с миграционной историей.....	12
Андрейцо С.Ю. Некоторые аспекты противодействия дискриминации иностранных граждан в России: проблемы теории и практики.....	26
Анохина Н.А. Правовое просвещение семей, имеющих в своем составе иностранных граждан.....	32
Бардиер Г.Л. Социокультурная адаптация мигрантов.....	37
Уша Т.Ю. Лингвострановедческая учебная экскурсия как средство аккультурации учащихся-инофонов.....	46
Глава 2. ОПЫТ РАБОТЫ УЧРЕЖДЕНИЙ СОЦИАЛЬНОГО ОБСЛУЖИВАНИЯ НАСЕЛЕНИЯ САНКТ-ПЕТЕРБУРГА С СЕМЬЯМИ, ИМЕЮЩИМИ В СВОЕМ СОСТАВЕ ИНОСТРАННЫХ ГРАЖДАН	56
Бардиер Г.Л. Психологические инструменты сопровождения социокультурной адаптации мигрантов.....	56
Богачева М.А., Цепкова Я.А. Опыт работы СПб ГБУ Социальный приют для детей «Транзит» с несовершеннолетними иностранными гражданами.....	63
Борисова Н.М., Павлова Ю.С. Алгоритм оформления свидетельства о рождении иностранного гражданина.....	66
Браун Т.П., Гальченко Е.В., Рябкова М.В., Скрыгловецкая Т.Р., Щинкина С.В. Алгоритм действий специалистов центра социальной помощи семье и детям при получении обращения из Комиссии по делам несовершеннолетних и защите их прав или отдела по делам несовершеннолетних о необходимости обследования условий проживания семей с детьми - иностранными гражданами.....	76
Квятых А.В. Особенности оформления документов, подтверждающих правовой статус иностранного гражданина.....	87
Копосова Е.В., Сошникова И.Г. Особенности консультирования несовершеннолетних с учетом их национальной культуры.....	98

Глава 3. ИНФОРМАЦИОННО-МЕТОДИЧЕСКИЕ МАТЕРИАЛЫ.....	101
Никитина Г.А., Николаева Е.В., Храпкина О.В. Программа социокультурной адаптации детей-мигрантов «Дружат дети всей земли. Санкт-Петербург – Культурная столица».....	101
Рыскина В.Л. Методические материалы для работы с мигрантами.....	110
Помощь гражданам, прибывшим из Украины в Колпинский район Санкт-Петербурга.....	183
РЕКОМЕНДУЕМ ПОЗНАКОМИТЬСЯ.....	187
НАШИ АВТОРЫ.....	192

CONTENTS

INTRODUCTION.....	7
Chapter 1: THEORETICAL AND METHODOLOGICAL APPROACHES IN SOCIAL WORK WITH MIGRANTS.....	12
Akifyeva R. The resources and capabilities of St. Petersburg after-school programs for social support of migrant children.....	12
Andreytso S. Some aspects counteracting discrimination foreign citizens in Russia: problems of theory and practice.....	26
Anokhina N. Legal education of families, who has in its composition of foreign citizens.....	32
Bardier G. Sociocultural adaptation of migrants.....	37
Usha T. Linguistic-cultural educational excursion as means of acculturation students–«foreignphone».....	46
Chapter 2: EXPERIENCE OF SOCIAL CARE SERVICES WITH MIGRANT FAMILIES IN ST. PETERSBURG.....	56
Bardier G. Psychological tools support the sociocultural integration of migrants.....	56
Bogacheva M., Tsepikova J. Social work in children's orphanage «Transit» where they work with minors foreign citizens in St. Petersburg.....	63
Borisova N., Pavlova J. Algorithm registration of the birth certificate for foreign citizen.....	66
Brown T., Galchenko E., Ryabkova M., Skryglovetskaya T., Schinkina S. Algorithm of actions the specialists which works in the center of the social assistance to families and children in when obtaining the treatment from the Commission on affairs of minors and protection of their rights or department cases of minors about the need to inspection the living conditions of families with children - foreign citizens.....	76
Kwiatyh A. Special execution of documents which confirm the legal status of foreign citizens.....	87
Koposova E., Soshnikova I. Features of counseling juveniles with specific to their national culture.....	98

Chapter 3: INFORMATION AND METHODOLOGICAL MATERIALS.....	101
Nikitina G., Nikolaeva E., Hrapkova O. Program of sociocultural adaptation of migrant's children «Children of all earth are on friendly terms. St. Petersburg - the Cultural capital».....	101
Ryskina V. Methodical materials for social work with migrants.....	110
Assistance to citizens who arrived from Ukraine to Kolpino district of St. Petersburg.....	183
WE RECOMMEND YOU REVIEW.....	187
AUTHORS.....	195

ВВЕДЕНИЕ

Миграция, в том числе международная, все больше оказывает влияние на демографическую ситуацию в Санкт-Петербурге, на национальный состав и структуру занятости населения, становится важным структурным элементом экономики и социокультурной среды города, затрагивает интересы горожан и воздействует на социальное положение семей, детей и молодежи.

В Санкт-Петербурге отмечается один из самых высоких показателей миграционного прироста населения, который до 2012 года полностью компенсировал естественную убыль населения, а в 2013 году составил 100 017 человек (по сравнению с 2012 годом он увеличился на 35%). Миграция со странами СНГ дала в 2013 году прирост населения города 35 146 человек, а в 2012 году – 20 554 человека.

Одновременно, за 13 лет в 26 раз увеличилась численность иностранных граждан, осуществляющих трудовую деятельность в Санкт-Петербурге (в 2000 году – 6 150 человек, в 2013 году – 158 633 человека). Причем по результатам исследований, треть мигрантов из стран СНГ приезжают в Санкт-Петербург с семьями и детьми¹. Только в 2013 году зарегистрировано 2 037 актов гражданского состояния о рождении детей, где оба родителя иностранцы или единственный родитель иностранец, что составляет около 3% от всех зарегистрированных рождений в Санкт-Петербурге².

Разнообразие, масштабность и многогранность имеющихся в сфере миграции проблем требуют усилий не только сотрудников миграционной службы, но и активных действий «социальных» ведомств: образования, здравоохранения, культуры, социального обслуживания, молодежной политики и др.

Стратегические документы Российской Федерации последних лет (Стратегия государственной национальной политики РФ, Концепция государственной миграционной политики РФ и др.) выделили в качестве одного из приоритетных направлений социальную и культурную адаптацию и интеграцию мигрантов, одновременно отнеся осуществление мер в этой области к предметам ведения субъектов РФ, вопросам местного значения поселений, муниципальных районов и городских округов.

¹ Женщины-мигранты из стран СНГ в России / Под ред. Е.В. Тюрюкановой — М.: МАКС Пресс, 2011. — 184 с.

² Положение детей и семей, имеющих детей, в Санкт-Петербурге // Аналитические материалы о положении детей и семей, имеющих детей, в Санкт-Петербурге / Санкт-Петербургское государственное бюджетное учреждение «Городской информационно-методический центр «Семья». — [Санкт-Петербург, 2014]. URL: <http://www.homekid.ru/analiticheskie-materialyi-o-polozhenii-detej-i-semej-v-sankt-peterburge.html> (дата обращения: 10.09.2014)

В обществе продолжается острая полемика по поводу развития адаптационных и интеграционных центров, заключения интеграционных контрактов, обучения детей-мигрантов в школах, оказания медицинской и социальной помощи нуждающимся.

Санкт-Петербург одним из первых регионов продвинулся в этом направлении. С 2006 года в городе реализуется «Программа гармонизации межэтнических и межкультурных отношений, профилактики проявлений ксенофобии, укрепления толерантности в Санкт-Петербурге (Программа «Толерантность»)», которая направлена на воспитание культуры толерантности, содействие межкультурному и межконфессиональному взаимодействию, созданию условий для языковой и социокультурной интеграции учащихся-инофонов.

С 2012 года в городе реализуется Программа «Миграция», которая ставит задачи по разработке и реализации системы мер, направленных на адаптацию и интеграцию трудовых мигрантов, что, в свою очередь, будет содействовать формированию конструктивного взаимодействия между мигрантами и населением Санкт-Петербурга и созданию системы социального обслуживания трудовых мигрантов.

В 2012 году утверждена Концепция семейной политики в Санкт-Петербурге на 2012-2022 годы, одним из направлений которой является создание и развитие социальных услуг для семей с детьми, имеющих в своем составе иностранных граждан, находящихся в трудной жизненной ситуации и социально опасном положении, с целью их адаптации и социальной интеграции в общество, и развитие услуг, направленных на поддержку семей с межнациональными браками, а также стандартизация вышеуказанных услуг.

Учреждения социального обслуживания семьи и детей уже не первый год оказывают социальные услуги семьям мигрантов, только за 2013 год обслужено более 140 семей, имеющих в своем составе иностранных граждан.

В Центре социальной помощи семье и детям Адмиралтейского района функционирует отделение социальной помощи семьям мигрантов, а в центрах Выборгского, Калининского, Красногвардейского, Невского районов созданы службы социальной помощи семьям мигрантов в структуре подразделений центров. Основными видами поддержки в социальных службах были: правовые консультации по вопросам миграционного, жилищного, семейного, пенсионного и других видов законодательства, медицинского обслуживания и трудоустройства; содействие в получении вида на жительство и сборе документов для получения гражданства РФ; помощь в поиске жилой площади и заключении договора об аренде временного жилого помещения; содействие в оформлении полисов медицинского стра-

хования и регистрации по месту пребывания; консультации, направленные на адаптацию к жизни в мегаполисе, выстраиванию новых социальных связей, организации учебной деятельности несовершеннолетних, ведению домашнего хозяйства; обучение несовершеннолетних социальным навыкам; индивидуальная работа по предупреждению и избавлению от вредных привычек, социально-психологическая диагностика и психологическое консультирование; помощь несовершеннолетним в обучении русскому языку; информационно-консультативные услуги по вопросам социального обслуживания, содействие в устройстве детей в образовательные учреждения; обслуживание детей в условиях дневного пребывания, привлечение родителей и детей к социокультурным и досуговым мероприятиям; осуществление социального патронажа; разовые консультации и социальное сопровождение по индивидуальному плану для каждой семьи.

В социальном приюте для детей «Транзит» в течение многих лет работает единственная в городе служба, которая оказывает комплексную медико-психологическую, социально-правовую помощь, предоставляет временное убежище безнадзорным несовершеннолетним, не имеющим регистрации в Санкт-Петербурге и подлежащим возвращению к месту проживания родителей или законных представителей. За 2013 год в приют поступили 147 несовершеннолетних из других субъектов РФ, 109 несовершеннолетних из стран СНГ. Всего перевезено в другие регионы России и страны СНГ за счет федерального бюджета 57 несовершеннолетних.

Специалисты учреждений социального обслуживания отмечают, что семьи иностранных граждан чаще всего обращаются в социальные службы со следующими проблемами:

- низкая правовая грамотность, недостаточное знание законодательства РФ, в том числе в сфере миграции;
- отсутствие юридически значимых документов, таких как разрешение на временное проживание, вид на жительство, гражданство РФ, разрешение на работу;
- трудности при постановке на миграционный учет;
- необходимость и трудности периодического подтверждения социально-правового статуса, продления миграционного учета и разрешительных документов;
- отсутствие регистрации по месту проживания или пребывания;
- неисполнительность в предоставлении документов, подтверждающих личность и законное пребывание на территории Санкт-Петербурга;
- отсутствие полиса обязательного или добровольного медицинского страхования и связанные с этим трудности при обращении в медицинские организации за помощью;

- отсутствие работы и трудности в трудоустройстве;
- низкий уровень дохода, отсутствие средств к существованию или малообеспеченность;
- отсутствие постоянного жилья или отсутствие удовлетворительных условий проживания детей;
- недостаточный уровень знания русского языка как у родителей, так и у детей, в результате – трудности в обучении детей, языковой барьер;
- неустроенность несовершеннолетних в образовательные учреждения;
- безнадзорность детей в связи с большой трудовой занятостью родителей;
- низкая родительская компетентность;
- взаимоотношения в социуме и в коллективе, наличие психологических и педагогических трудностей, возникающих в процессе адаптации к новым условиям жизни и интеграции в культурное пространство Санкт-Петербурга, низкая социокультурная адаптация, проблемы в коммуникациях со специалистами учреждений;
- проблемы этнического характера, разница в культурных и религиозных взглядах;
- трудности в организации досуга детей;
- отсутствие социальных гарантий, не предусмотрены социальные выплаты на детей.

Исходя из этого, наиболее востребованными услугами для семей, имеющих в своем составе иностранных граждан, находящихся в трудной жизненной ситуации, являются юридические, социально-экономические и психологические консультации, информационная и просветительская работа.

В 2014 году социальные службы столкнулись с необходимостью организации приема, консультирования и оказания помощи гражданам, вынужденно покинувшим Украину. Только за период июнь-сентябрь 2014 года в социальные службы обратилось 1 942 семей (4 479 человек). В учреждениях социального обслуживания оперативно собирали и раздавали гуманитарную помощь, оказывали психологическую поддержку, помогали с жизнеустройством семей, оформлением необходимых документов, трудоустройством, устройством детей в образовательные организации и т.д.

Оказание социальных услуг семьям мигрантов и беженцев является инновационной деятельностью для учреждений социального обслуживания. Согласно исследованию по оценке эффективности социальной работы с семьями социально уязвимых групп, семьи мигрантов, а также молодые семьи с детьми в межнациональных браках были выделены в качестве особой целевой группы, технологии работы с которыми находятся в стадии

операционализации и требуют внедрения в практику деятельности социальных служб³.

Практические и методические разработки специалистов, а также результаты исследований и научный поиск решения проблем, связанных с миграцией семей с детьми, объединены в очередном тематическом сборнике из серии «Социальное обслуживание семей и детей». Представленные материалы актуальны и своевременны.

Сборник состоит из трех глав, каждая из которых объединяет статьи и материалы нескольких авторов.

В первой главе «Теоретико-методологические подходы в социальной работе с мигрантами» представлены статьи, посвященные различным аспектам социокультурной адаптации мигрантов и противодействию дискриминации иностранных граждан в России.

Во второй главе «Опыт работы учреждений социального обслуживания населения Санкт-Петербурга с семьями, имеющими в своем составе иностранных граждан» объединены практические наработки специалистов учреждений социального обслуживания по отдельным вопросам социальной поддержки семей иностранных граждан, связанные с правовыми вопросами, информированием и профилактической работой, направленной на преодоление трудных жизненных ситуаций и социокультурную адаптацию.

В третьей главе представлены информационно-методические материалы, включающие программы правового просвещения, социокультурной адаптации детей мигрантов, культурные ассимиляторы, методический материал для проведения занятий.

СПб ГБУ «Городской информационно-методический центр «Семья» благодарит авторов за сотрудничество в подготовке данного сборника и надеется, что книга вызовет интерес специалистов, занимающихся вопросами социальной работы с семьями иностранных граждан.

Ивашкина Ю.Ю., Костейчук О.В.

³ Безрукова О.Н., Курганова Г.С. Развитие семейной политики Санкт-Петербурга на основе оценки эффективности системы работы с семьями и детьми социального риска // Социальная политика и социология, №6, 2009.

Алгоритм действий специалистов центра социальной помощи семье и детям при получении обращения из Комиссии по делам несовершеннолетних и защите их прав или отдела по делам несовершеннолетних о необходимости обследования условий проживания семей с детьми иностранных граждан

*Браун Татьяна Петровна, Гальченко Елена Владимировна,
Рябкова Марина Владимировна, Скрыгловецкая Татьяна Романовна,
Щинкина Светлана Владимировна*

Аннотация: в статье представлено описание комплекса мероприятий социальной службы с целью знакомства с семьей иностранных граждан с несовершеннолетними детьми, находящейся в социально опасном положении, и обследования условий ее проживания при получении обращения от органов и учреждений системы профилактики безнадзорности и правонарушений несовершеннолетних.

Ключевые слова: социально опасное положение, социальная диагностика, семья иностранных граждан с несовершеннолетними детьми.

Algorithm of Actions the Specialists Which Works in the Center of the Social Assistance to Families and Children in when Obtaining the Treatment from the Commission on Affairs of Minors and Protection of Their Rights or Department Cases of Minors about the Need to Inspection the Living Conditions of Families with Children - Foreign Citizens

*Brown Tatiana, Galchenko Elena, Ryabkova Marina,
Skryglovetskaya Tatiana, Schinkina Svetlana*

Annotation: the article describes complex of actions of social services with the aim of explore the family of foreign citizens with minor children who are at social risk, and survey the conditions of it's of residence when picked handling of the bodies and institutions of preventing minors.

Keywords: socially dangerous situation, social diagnostics, family of foreign citizens with minor children.

Работа с семьями мигрантов является новой для центров социальной помощи семье и детям, недостаточное правовое и методическое обеспече-

ние оказания услуг приводит к необходимости в разработке методик, алгоритмов действий для специалистов. Зачастую при выявлении семей с детьми иностранных граждан, находящихся в социально опасном положении, отделы по делам несовершеннолетних направляют обращения в социальные службы о необходимости обследования условий проживания детей и оказания необходимой социальной помощи. Исходя из практики работы специалистов, был разработан следующий алгоритм действий.

При выявлении признаков социально опасного положения несовершеннолетнего, в соответствии с порядком, предусмотренным ст.9 Федерального закона от 24.06.1999 № 120-ФЗ, информируются соответствующие субъекты профилактики безнадзорности и правонарушений несовершеннолетних, в том числе и центры социальной помощи семье и детям (приложение 1).

1) Прием информации (уведомления, обращения и др.) в письменном или устном виде, регистрация информации, назначение исполнителей.

Как правило, в учреждении действует установленный порядок документооборота. При получении центром обращения Комиссии по делам несовершеннолетних и защите их прав (далее – КДНиЗП) или отдела по делам несовершеннолетних органов МВД (далее – ОДН) о необходимости обследования условий проживания семей с детьми иностранных граждан, письмо регистрируется в журнале входящих документов и передается директору для вынесения резолюции. Руководитель принимает решение, кто из специалистов будет отвечать за работу с конкретным письмом и какую работу ему необходимо сделать.

Далее письмо поступает в отделение, определённое руководителем для осуществления работы по запросу. Заведующий отделением назначает исполнителей для обследования условий проживания семьи.

2) Изучение и анализ полученной информации или материалов.

Письмо-уведомление, обращение, направление содержат информацию, по которой можно сделать предварительные заключения о жизненной ситуации потенциального клиента, поэтому специалист внимательно знакомится с ними. Это может быть первичная информация о месте проживания и контактных данных будущего клиента или информация о проблеме, возникшей в семье, и запросе к социальной службе со стороны информирующего органа в отношении ребенка (семьи). В уведомлениях часто указан срок, в течение которого этот орган (организация) планирует получить ответ от социальной службы о предпринятых мерах.

Для того чтобы знакомство с будущим клиентом было проведено в кратчайшие сроки, специалист по социальной работе подготавливает для себя лист с первичной информацией справочного характера, которая может включать: адрес проживания клиента, возможно, схему проезда и

виды транспорта, номера телефонов клиента, номера телефонов и ФИО специалистов, которые уже были вовлечены (из информационного письма-уведомления, обращения) в оказание помощи будущему клиенту или могут быть привлечены в дальнейшем. Это могут быть инспектор ОДН или участковый, специалист по опеке и попечительству, социальный педагог школы и т.д.

3) Сбор дополнительной уточняющей информации, документов или материалов о ребенке и его семье.

Предваряя знакомство с будущим клиентом, специалист по социальной работе заранее может собрать о нем некоторую дополнительную информацию для того, чтобы грамотно спланировать стратегию знакомства. Информацию можно собрать как устно, так и запросить в письменном виде. Прежде всего, необходимо связаться с тем органом (учреждением), которое направило обращение о несовершеннолетнем в социальную службу. Это может быть разговор по телефону или встреча со специалистом, запрос обзорной справки (более полной информации) о ситуации, имеющейся у ребенка.

Как правило, в письме-запросе содержится минимальная информация о семье и ребенке, поэтому специалисты производят сбор недостающей информации из доступных источников, которыми могут быть: АИС «Электронный социальный регистр населения Санкт-Петербурга», база данных клиентов, получивших услуги в центре.

Социальный регистр населения – информационный ресурс, осуществляющий автоматизированный учет населения и предоставляющий оперативный доступ к актуальной и достоверной информации о гражданах, проживающих в Санкт-Петербурге. Анализ этой информации позволит узнать состав семьи будущего клиента, жилищные условия, особый социальный статус членов семьи будущего клиента (инвалидность, пенсионер, сирота, ветеран труда и т.д.), меры социальной поддержки, которые получает или получал ранее будущий клиент или члены его семьи (пособия, пенсии, другие денежные выплаты или неденежная социальная помощь). Вся полученная информация поможет специалисту спланировать знакомство с клиентом.

Одновременно осуществляется запрос необходимой информации в Отделе здравоохранения, в образовательной организации, органах опеки и попечительства, КДНиЗП и др. в виде официального письма, запроса или телефонограммы.

4) Проверка по базе данных клиентов, обслуживаемых социальной службой, и проверка по базам данных ОДН, КДНиЗП, органов опеки и попечительства и других с целью выяснения, состоит ли данный несовершеннолетний или члены его семьи на учете или обслуживании.

Проверка по имеющейся в социальной службе базе данных необходима, так как будущий клиент, возможно, обслуживается или обслуживался ранее, и в учреждении уже имеется (хранится в архиве) его социальное дело (карта социального обслуживания). Проверка по другим базам данных производится в случае, если возникает необходимость сотрудничества с вышеуказанными службами или имеются данные о социально опасном положении ребенка. Родители могут состоять на учете в ОДН как не исполняющие родительские обязанности, несовершеннолетний может быть в поле зрения ОДН в случае совершения противоправных действий или правонарушений. Органы опеки и попечительства могут поставить семью на контроль в связи с тем, что в ней проживает недееспособный гражданин или ребенок остался без попечения родителей. В любом случае если несовершеннолетний или члены его семьи находятся в поле зрения каких-либо официальных органов, то специалисту по социальной работе в дальнейшем будет необходимо выстраивать с ними взаимодействие.

Специалисту, работающему с иностранными гражданами, важна информация о наличии у них необходимых документов, подтверждающих законность пребывания в Санкт-Петербурге. Если ее невозможно получить на этапе предварительного (заочного) знакомства с семьей, то эту информацию можно будет дополнить при проведении обследования условий проживания ребенка и проведении первичной диагностики.

5) Планирование стратегии знакомства с семьей.

К планированию стратегии знакомства с ребенком и его семьей нужно подходить, исходя из собранной предварительной информации. Нужно четко продумать свои действия, продумать, каким образом будет построен первый разговор, кто из специалистов будет принимать участие в знакомстве, где лучше всего познакомиться с клиентом, каким образом будет проведено обследование условий проживания несовершеннолетнего.

6) Осуществление договоренностей со специалистами из органов и учреждений системы профилактики безнадзорности несовершеннолетних о совместном приеме ребенка или совместном посещении несовершеннолетнего на дому.

Совместный прием или посещение семьи на дому со специалистами из органов и учреждений системы профилактики безнадзорности несовершеннолетних осуществляется в случаях, если несовершеннолетний или члены его семьи уже наблюдаются (состоит на профилактическом учете) в этих органах, и возникает необходимость совместных действий и объединения усилий различных организаций для оказания ему социальной помощи. Если в обращении было указано, что семья иностранных граждан проживает в заброшенном доме, не зарегистрирована по месту проживания

(пребывания), имеет неудовлетворительные условия жизни детей или имеются другие обстоятельства, свидетельствующие о социально опасном положении ребенка, необходимы договоренности и обязательное посещение такой семьи совместно с органами опеки и попечительства, участковым или инспектором ОДН.

7) *Первый разговор с членами семьи по телефону и осуществление договоренностей на встречу (на дому для знакомства и проведения обследования условий жизни несовершеннолетнего или в учреждении).*

8) *Очное знакомство специалиста по социальной работе с несовершеннолетним и членами его семьи* может происходить на приеме в социальной службе (образовательном учреждении или в ходе работы КДНиЗП и т.п.), а также при посещении клиента (семьи) на дому. При посещении семьи специалистам необходимо иметь с собой необходимый пакет документов.

В случае отсутствия семьи дома специалистами составляется акт о нерезультативном выходе. По возможности проводится беседа с соседями и оставляется уведомление с контактными данными в дверях адресата либо в почтовом ящике и в случае, когда семья оказалась дома, но не вышла на контакт.

Процесс очного знакомства специалиста с семьей включает следующее:

- установление контакта с ребенком и членами его семьи;
- визуальная оценка положения ребенка;
- информирование о возможностях получения социальных услуг в социальной службе и условиях их предоставления;
- проведение первичной диагностической беседы с родителями (законными представителями) ребенка с целью выяснения ситуации в семье, их запроса, имеющихся проблем и потребностей в социальных услугах, выявления проблемных зон и факторов риска для детей;
- проведение первичной диагностической беседы с ребенком (детьми) с целью выяснения ситуации в семье и нуждаемости в социальных услугах;
- консультирование по вопросам социального обслуживания и получения мер социальной поддержки;
- обследование условий проживания семьи (при домашнем визите специалиста и по необходимости);
- первоначальная оценка факторов, создающих угрозу жизни и здоровью ребенка;
- принятие первоначального решения о необходимости обслуживания семьи в социальной службе, объеме и характере необходимых услуг;

- предложение написать заявление о приеме на социальное обслуживание в социальную службу, оказание помощи в его написании;

- проведение мотивационной беседы о необходимости заключения договора на социальное обслуживание;

- договоренность о месте (на приеме в учреждении, при посещении на дому и др.) и времени следующей встречи для проведения социальной диагностики;

- заполнение документации.

Первичная социальная диагностика может проводиться в виде анкетирования. Также специалисты проводят оценку социально-бытовых, социально-экономических, социально-медицинских, социально-педагогических и социально-психологических факторов положения семьи. Для того чтобы определить, какими видами услуг может воспользоваться семья, необходимо выяснить её правовое положение: наличие разрешительных документов (выездная часть миграционной карты (талон «В»), виза (если иностранные граждане прибыли из соответствующих стран), отрывная часть уведомления о постановке на миграционный учет), документы, подтверждающие гражданство иностранного государства, наличие регистрации по месту проживания (пребывания).

В ходе посещения семьи на дому могут проводиться профилактические беседы по законодательству РФ в сфере миграции, трудоустройства, гражданства, направленные на предотвращение потери правового статуса законности пребывания в России, необходимости своевременного продления или переоформления миграционных документов, безнадзорности несовершеннолетних, на профилактику вредных привычек. Родителям несовершеннолетних разъясняются их обязанности в отношении их детей. Вручаются памятки, брошюры с информацией и приглашаются в центр для получения социальных услуг.

При выявлении признаков трудной жизненной ситуации или социально опасного положения в семье родителям предлагается социальное обслуживание в форме сопровождения для решения текущих проблем. Для этого достаточно одному из законных представителей несовершеннолетнего написать заявление и заключить договор на социальное обслуживание. При оформлении социального дела семьи от родителей потребуются собрать необходимый пакет документов (паспорта родителей, свидетельство о рождении, свидетельство о браке, медицинский полис несовершеннолетнего, свидетельство о регистрации по месту пребывания). Далее составляется индивидуальная программа работы с семьей, направленная на решение социально-бытовых проблем. При необходимости делается дополнительный запрос в учреждения здравоохранения и образования.

Если в ходе посещения семьи выявляется необходимость в неотложной помощи ребенку или членам семьи, необходимо ее оказать, привлекая опытных специалистов. Это может быть:

- экстренная психологическая помощь;
- неотложное устройство на стационарное социальное обслуживание;
- неотложное устройство в учреждение здравоохранения;
- обращение в орган опеки и попечительства и РУВД с информацией о необходимости отобрания ребенка (ст. 77 СК);
- неотложная социальная помощь (предоставление питания, одежды, предметов ухода за ребенком и т.д.);
- иные виды неотложной помощи.

После посещения семьи и обследования условий проживания составляется акт обследования по установленной в учреждении форме. Данные о семье заносятся в электронную базу данных о клиентах центра.

О выявлении социально опасного положения несовершеннолетнего и о проделанной работе и дальнейшей программе реабилитации семьи направляется информационное письмо в орган, первоначально обратившийся в социальную службу, УФМС России по Санкт-Петербургу и Ленинградской области, а также в КДНиЗП и другие субъекты профилактики.

Заключение

Алгоритм действий специалистов центра социальной помощи семье и детям при получении информации из КДНиЗП или ОДН о необходимости обследования условий проживания семей с детьми иностранных граждан в настоящее время ничем не отличается от алгоритма действий при получении информации из любого другого источника и о любой другой семье, однако имеет некоторые дополнительные нюансы, связанные с правовым статусом иностранного гражданина и национальными особенностями.

Литература.

1. Конституция РФ
2. Всеобщая декларация прав человека
3. Декларация о правах человека в отношении лиц, не являющихся гражданами страны, в которой они проживают
4. Конвенция о правах ребенка
5. Концепция государственной миграционной политики РФ на период до 2025 г.
6. Федеральный закон от 25.07.2002 № 115-ФЗ «О правовом положении иностранных граждан в РФ»
7. Федеральный закон от 24.07.1999 № 120-ФЗ «Об основах системы про-

филактики безнадзорности и правонарушений несовершеннолетними»

8. Федеральный закон от 10.12.1995 № 195-ФЗ «Об основах социального обслуживания населения»

9. Федеральный закон от 24.04.2008 № 48-ФЗ «Об опеке и попечительстве»

10. Федеральный закон от 03.08.1998 №124-ФЗ «Об основных гарантиях прав ребенка»

11. Федеральный закон от 17.08.1999 № 178-ФЗ «О государственной социальной помощи»

12. Федеральный закон от 19.05.1995 № 81-ФЗ «О государственных пособиях гражданам, имеющих детей»

13. Постановление Правительства Санкт-Петербурга от 06.06.2012 № 595 «О реализации главы 33-2 «Государственная социальная помощь» Закона Санкт-Петербурга «Социальный кодекс Санкт-Петербурга»

14. Закон Санкт-Петербурга от 20.02.2008 № 42-10 «О государственных стандартах социального обслуживания населения Санкт-Петербурга»

Приложение 1

В случае выявления социально опасного положения несовершеннолетнего, а также нуждаемости в социальной помощи и реабилитации в соответствии со ст.9 от 24.07.1999 № 120-ФЗ «Об основах системы профилактики безнадзорности и правонарушений несовершеннолетними» необходимо незамедлительно информировать:

1. Прокуратуру – о нарушении прав и свобод несовершеннолетних.
2. КДНиЗП – о нарушении прав несовершеннолетних на образование, труд, отдых, жилище и др. прав, а также недостатках в деятельности органов и учреждений, препятствующих предупреждению безнадзорности и правонарушений несовершеннолетних.
3. Органы опеки и попечительства – о выявлении несовершеннолетних, оставшихся без попечения родителей либо находящихся в обстановке, представляющей угрозу их жизни, здоровью или препятствующей их воспитанию.
4. Органы социальной защиты – о несовершеннолетних, нуждающихся в помощи государства в связи с безнадзорностью или беспризорностью, а также семей, находящихся в социальноопасном положении.
5. ОВД – о выявлении родителей и иных лиц, жестоко обращающихся с несовершеннолетними или вовлекающих их в совершение преступлений или антиобщественных действий, а также о несовершеннолетних, совершивших правонарушение или антиобщественные действия.
6. Органы здравоохранения – о выявлении несовершеннолетних, нуждающихся в обследовании, наблюдении или лечении в связи с употре-

блением спиртных напитков, наркотических средств, психотропных или одурманивающих средств.

7. Органы управления образованием – о выявлении несовершеннолетних, нуждающихся в помощи государства в связи с самовольным уходом из образовательных учреждений, либо в связи с прекращением по неуважительным причинам занятий в образовательных учреждениях.

8. Органы по делам молодежи – о выявлении несовершеннолетних, находящихся в социальноопасном положении и нуждающихся в этой связи в оказании помощи в организации отдыха, досуга, занятости.

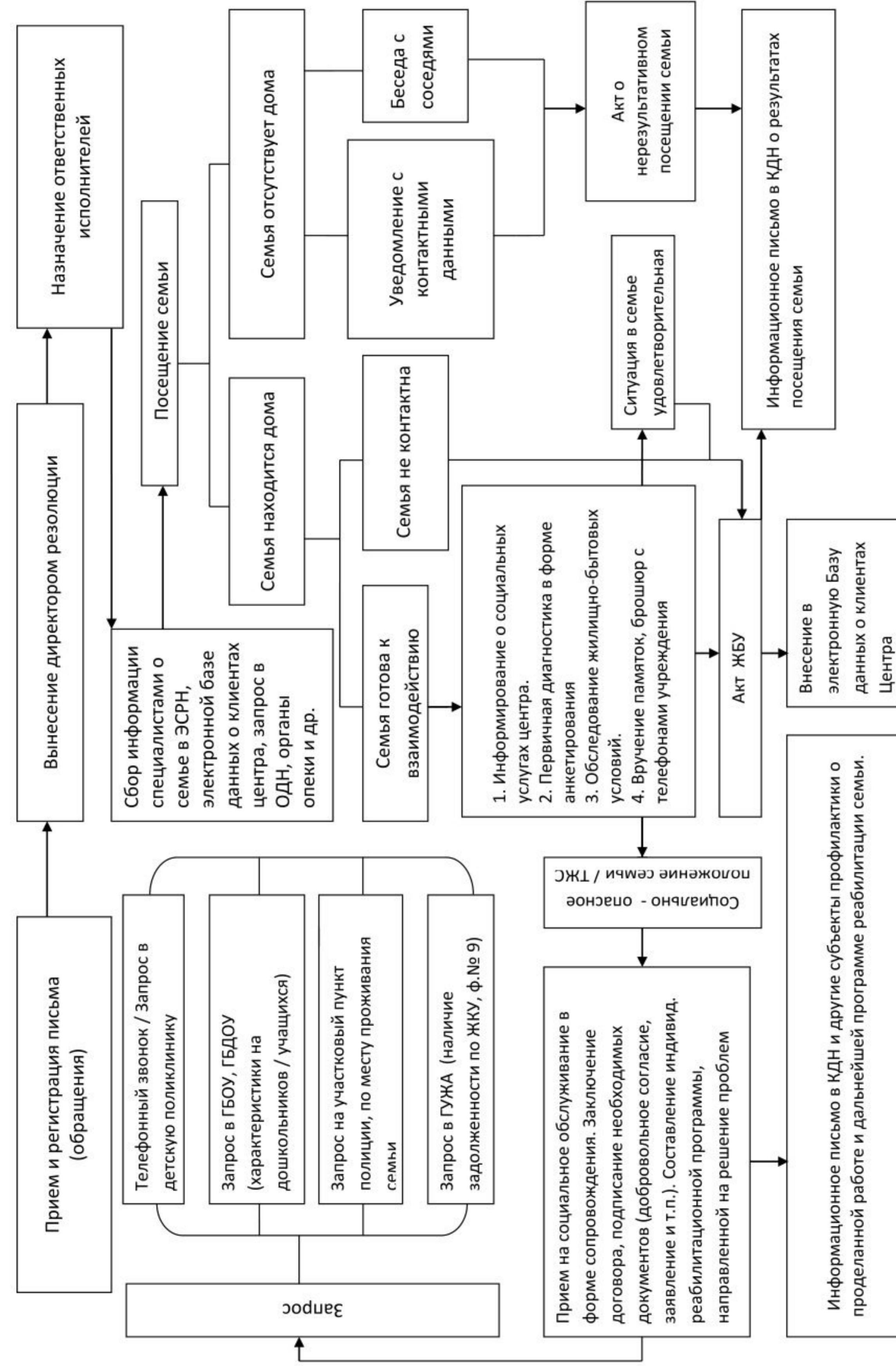
9. Органы службы занятости – о выявлении несовершеннолетних, находящихся в социально опасном положении и нуждающихся в этой связи в профессиональной ориентации и трудовом устройстве.

Приложение 2

Карта услуги «Обследования социально-бытовых условий проживания семей с детьми - иностранных граждан по запросу КДНиЗП или ОДН»		
Вид услуги		Социально-бытовая
Код услуги по РНСУ	59.3	Обследование жилищно-бытовых условий клиентов социальных служб
Клиентская группа	Семьи с детьми, имеющие в своем составе иностранных граждан.	
Алгоритм оказания услуги		
Описание предоставления услуги в центре	При поступлении информационного письма из КДНиЗП или ОДН о необходимости обследования условий проживания семей с детьми - иностранных граждан	
Периодичность предоставления	по запросу	

Результат предоставления услуги	Составление акта обследования социально-бытовых условий; Акт о нерезультативном выходе, в случае отсутствия семьи дома. Информирование КДНиЗП или ОДН, при необходимости прочих субъектов профилактики.	
Время необходимое для выполнения услуги	1 час – проведение обследования условий проживания семьи в благоустроенной квартире; 2 часа – проведение обследования условий проживания семьи в частном секторе.	
Малоценный инвентарь и предметы разового использования, документы	Наименование	Количество
	<ul style="list-style-type: none"> – ручка – блокнот – бланк акта обследования ЖБУ – диагностическая анкета – бланк добровольного согласия на получение услуг – бланк заявления о приеме на соц. обслуживание – бланк договора – визитная карта с информацией об услугах центра и телефонами – переводчик 	<ul style="list-style-type: none"> 1 1 1 1 1 2 1 1
Исполнители	Специалист по социальной работе: <ul style="list-style-type: none"> – отделения профилактики безнадзорности несовершеннолетних – отделения помощи женщинам – отделения приема консультаций граждан Педагог-психолог, юрист	
Перечень необходимых действий во время предоставления услуги	<ol style="list-style-type: none"> 1. Приветствие; 2. Предоставление консультативных услуг. 3. Выслушивание, уточнение нуждаемости. 4. Заполнение диагностической карты. 5. Заполнение заявления о приеме на социальное обслуживание. 6. Проведение обследования условий проживания заявителя. 7. Составление акта социально-бытового обследования или обследования условий жизни несовершеннолетнего. 8. Внесение информации в электронную базу данных, оформление первичной карты. 	

Алгоритм действий специалистов центра помощи семье и детям при получении информации из КДН и ЗП или ОДН о необходимости обследования условий проживания семей с детьми иностранных граждан.



Особенности оформления документов, подтверждающих правовой статус иностранного гражданина

Квятых Анна Владимировна

Аннотация: в статье представлены основные права иностранного гражданина, законно находящегося на территории России, вопросы миграционного учета, общие положения миграционного учета временно пребывающих в РФ иностранцев, ответственность принимающей стороны, пошаговый алгоритм постановки на миграционный учет, срок временного пребывания иностранца в РФ, общие положения миграционного учета проживающих в РФ иностранных граждан, права пользования жилым помещением, пошаговый алгоритм регистрации по месту жительства.

Ключевые слова: иностранный гражданин, лицо без гражданства, постоянно проживающий в РФ иностранный гражданин, вид на жительство, временно проживающий в РФ иностранный гражданин, временно пребывающий в РФ иностранный гражданин, миграционная карта, принимающая сторона, место пребывания иностранного гражданина.

Special Execution of Documents Which Confirm the Legal Status of Foreign Citizens

Kwiatyh Anna

Annotation: the article presents the basic rights of a foreign citizen lawfully within on Russian territory, the issues of migration control, the general provisions of the migratory account temporarily staying in the Russian Federation foreigners responsible receiving side step by step algorithm of migration registration, the period of temporary stay of a foreigner in the Russian Federation, the general provisions of migration control foreigners living in the Russian Federation, the rights of use of premises, step by step algorithm of registration of residence.

Keywords: the foreign citizen, the stateless person who is constantly living in the Russian Federation the foreigner, residence permit, the foreigner temporarily living in the Russian Federation, the foreigner temporarily staying in the Russian Federation, the migration card, the receiving side, a place of stay of the foreigner.

Миграция во все времена оказывала существенное влияние на формирование численности и состава населения любой территории. Мигранты –